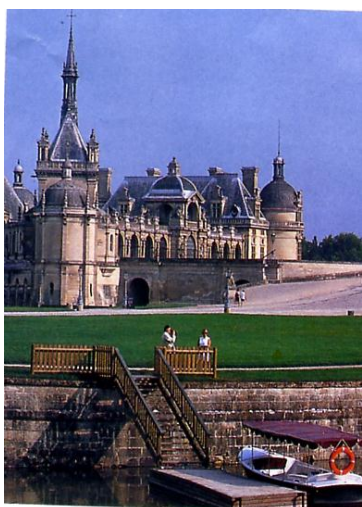


**Pourquoi venir en classe verte dans l'Oise ?
Parce que notre département proche de Paris
possède un patrimoine historique très riche et
varié.**

Quelques exemples de visites et découvertes :

Chantilly (22 km) ville des Princes de Condé

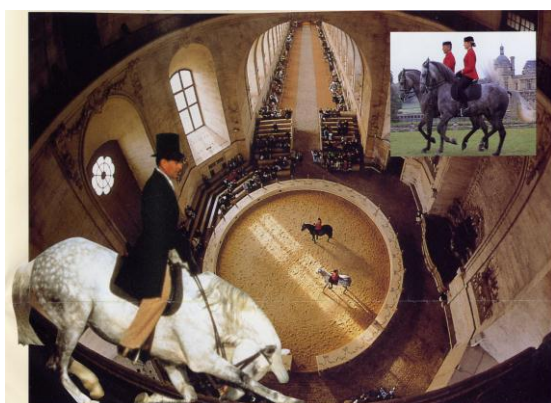


Le Château musée Condé

Elevé au milieu des eaux, le château présente dans la partie Renaissance les appartements des Princes de Condé (17^{ème} et 18^{ème} siècles), et dans la partie reconstruite en 1875 par le Duc d'Aumale, fils du Roi Louis-Philippe, ses collections de peinture.

Chantilly est le premier musée français de peintures anciennes après le musée du Louvre.

Sa bibliothèque réunit un fond unique de manuscrits



Le musée vivant du cheval

Abrité dans les grandes écuries des Princes de Condé, le musée vivant du cheval créé en 1982 est devenu non seulement le plus beau et le plus grand musée au monde de sa catégorie, mais également une véritable institution de renommée internationale.

Un musée vivant et pédagogique grâce à ses 30 chevaux dressés, ses 31 salles d'exposition culturelles et pédagogiques et ses présentations pédagogiques de



L'aérophile

A tout âge venez goûter à de nouvelles sensations volant à bord du plus grand ballon captif du monde (32m de haut et 22m de diamètre) à 150m d'altitude en toute sécurité, sans bruit ni secousses. Jusqu'à 30 passagers par ascension peuvent découvrir un panorama exceptionnel : le parc dessiné par Le Notre, le château, l'hippodrome, la forêt, la cathédrale de Senlis, et au loin la tour Eiffel par temps clair.....

Compiègne (25 km) ville impériale :

Le Château



Commencé sous Louis ^{xv} et achevé sous Louis ^{xvi}, le château de Compiègne obtint son titre de résidence impériale sous le règne de Napoléon 1^{er}. La forme bizarrement triangulaire du bâtiment avait été dictée par le tracé des remparts la ville. Il s'agit d'un château entièrement meublé

La clairière de l'Armistice et son musée



Le Maréchal Foch y signa l'armistice le 11 novembre 1918. Un petit musée abrite un wagon identique à celui qui fut détruit par les allemands pendant la seconde guerre mondiale. 32 stéréoscopes (photo en relief) qui présentent des photos noir et blanc sur différents thèmes : mobilisation, la vie du poilu, Verdun, la fête de la victoire. Deux salles supplémentaires sont consacrées, l'une à l'armistice du 11 novembre 1918 et l'autre à l'armistice du 22 juin 1945. Des vertiges du wagon original sont exposés dans deux vitrines

Le Musée de la figurine historique



131 vitrines présentant des diaporamas (comprenez des figurines mises en scène dans un décor). Plus de 100 000 figurines civiles et militaires de toutes les époques. Le clou de cette exposition est la bataille de Waterloo (12 000 figurines et 18 ans de travail)

Le Château de Pierrefonds à 10km de Compiègne



La restauration entreprise par Viollet le Duc fut critiquée par des générations d'historiens. Cela dit, c'est l'idéal pour montrer aux enfants ce qu'était un château féodal. Tout y est très bien reconstitué : pont-levis, donjon, poterne, créneaux...

A l'intérieur, dans les anciennes cuisines exposition sur Viollet le Duc et les différents chantiers qui lui furent confiés.

Beauvais (36 km) ou Caesaromagus - " le marché de César"-



La cathédrale de Beauvais et son horloge astronomique.

Sa construction commença en 1225. Les architectes de l'époque la voulurent grandiose et prirent un maximum de risques au point de vue technique. C'est la cathédrale au cœur gothique le plus haut du monde



Le musée départemental de l'Oise

Il rassemble des collections originales et très variées. Parallèlement à la présentation des collections, le musée départemental accueille et organise des animations et des expositions temporaire.

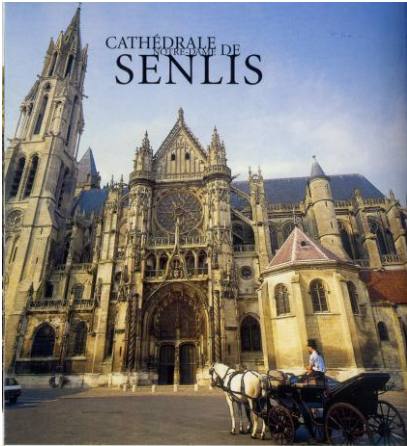


La manufacture nationale de tapisserie

Créée par Colbert en 1664, la manufacture de Beauvais réalise des tapisseries selon la technique de la basse-lisse, en utilisant des métiers à tisser horizontaux. Héritière d'une brillante histoire, notamment au 18^{ème} siècle sous la direction du peintre Oudry, elle participe au renouveau de la tapisserie à partir de cartons de peintres et d'artistes contemporains.

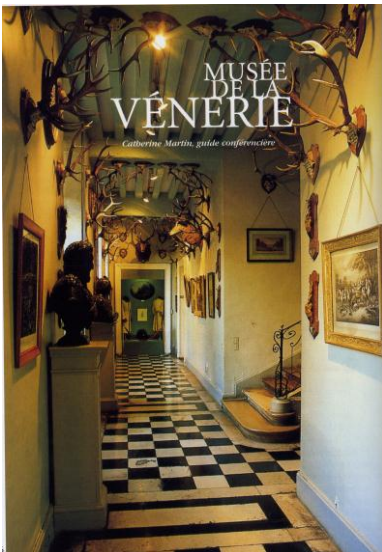
Senlis (21 km) cité royale :

Et pourquoi pas découvrir la vielle ville en calèche ?



La cathédrale

Toujours entourée des vieilles maisons qui la virent s'édifier, ce qui ajoute du charme à la visite. La construction de la cathédrale commença en 1153 et s'étendit, après remaniements et incendies, jusqu'en 1560. Elle résume ainsi magnifiquement toutes les tendances gothiques en Ile de France.



Le musée de la vénerie et des Spahis

Au fond du jardin du vieux château de nos rois de France, près de la cathédrale se niche un très rare musée , consacré à la chasse à courre, son histoire, ses coutumes, ses règles.

Ermenonville (34 km)

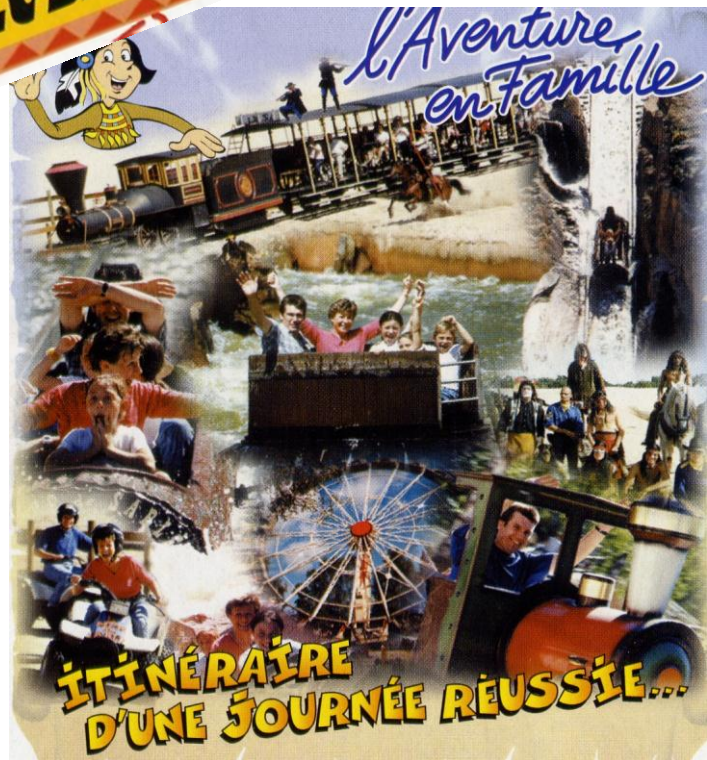


Le Parc Jean Jacques Rousseau

Considéré comme l'un des parcs paysagers les plus beaux de France, il tire sa gloire autant que de la tranquillité et des paysages qu'il offre que du personnage illustre qui y repose. En une heure de promenade environ, on admire également dans le parc l'étonnant temple de la philosophie, une grotte préhistorique, un kiosque, l'autel de la rêverie....

Et bien d'autres lieux encore !
Après la culture le divertissement ?

A Ermenonville (34 km)



A Saint Paul
(43 km)

A Plailly (40 km)



Ce n'est plus dans l'Oise mais si cela vous tente....



Marne la Vallée (90 km)